

Инструкция для
доступа к камерам
видеонаблюдения для
абонента системы
видеонаблюдения.

Smart PSS



Инструкция для доступа к камерам видеонаблюдения для абонента системы видеонаблюдения

Рассмотрим два основных метода для доступа и просмотра видеозображения с камер видеонаблюдения:

1. Через программное обеспечение (ПО) Smart Professional Surveillance System;
2. Через любой установленный на компьютере Web-браузер (Internet Explorer, Google Chrome, Mozilla и тд.).

1. Инструкция по использованию ПО Smart Professional Surveillance System

Smart PSS (Smart Pro Surveillance System) — программное обеспечение для удалённого просмотра видео с камер видеонаблюдения.

1.1 Установка ПО SmartPSS

- 1) Для начала установки запустите ранее скачанный файл
С официального сайта Dahua <https://www.dahuasecurity.com/support/downloadCenter>

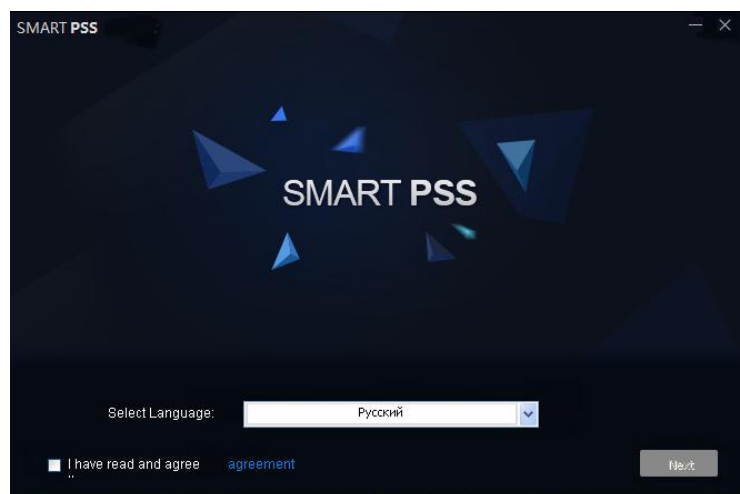


Рис. 1-1

2) Выберите язык установки, поставьте галочку в запросе на принятие и прочтение лицензионных соглашений ПО (“I have read and agree”) и нажмите кнопку **Next**.

- 3) Далее попадете в диалоговое окно выбора установки. Рис. 1-2

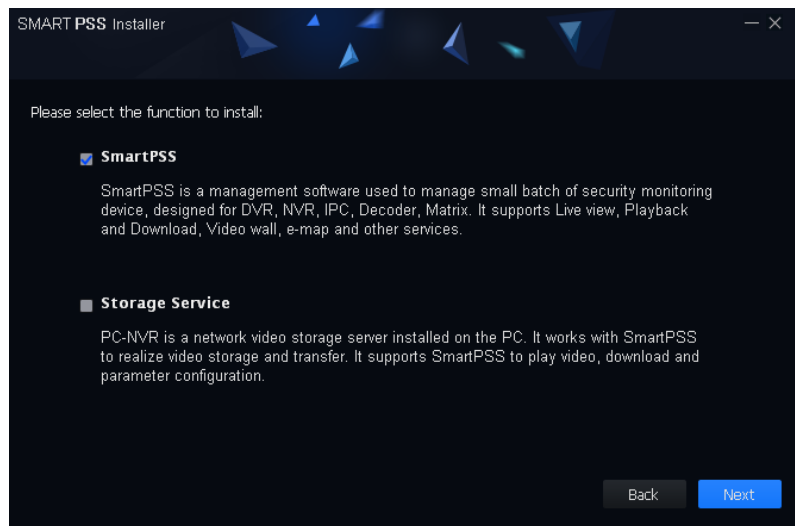


Рис 1-2

4) Поставьте галочку напротив SmartPSS. Нажмите **Next**. Вас попросят указать путь установки. Рис. 1-3



Рис 1-3

5) После указания пути установки нажмите **Install**. Система продолжит установку.

6) Для завершения установки нажмите **Finish**. Рис. 1-4

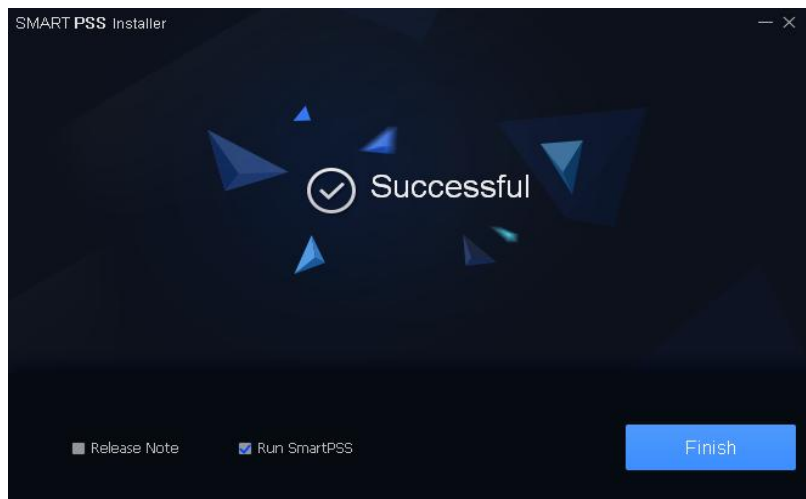


Рис 1-4

1.2 Настройка SmartPSS



Для запуска ПО SmartPSS щелкните два раза на ярлыке SmartPSS.

1.2.1 Интерфейс входа

Интерфейс входа показан на Рис 2-1.

Пароль: Введите пароль к Вашей учетной записи для входа в программу.

Пароль придумывается Вами самостоятельно, но с условием, что он **ДОЛЖЕН** быть не менее 8 символов и содержать не менее двух разных типов символов!

Чтобы каждый раз при запуске программы не вводить пароль можно поставить галочку напротив «**Автовход после регистрации**».

Вход: Если пароль верен, то после нажатия кнопки **Сохранить** Вы попадете в главное меню программы. Иначе – система выдаст ошибку пароля.

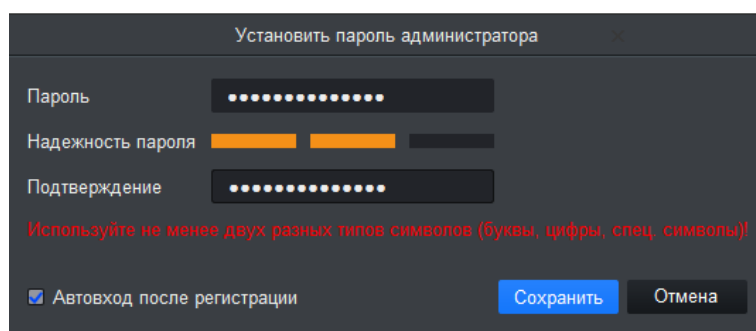


Рис 2-1

1.2.2 Основной интерфейс программы

Нажмите кнопку «Вход», система проверит правильность ввода. Если все верно, Вы увидите главное окно программы. Рис 2-2.

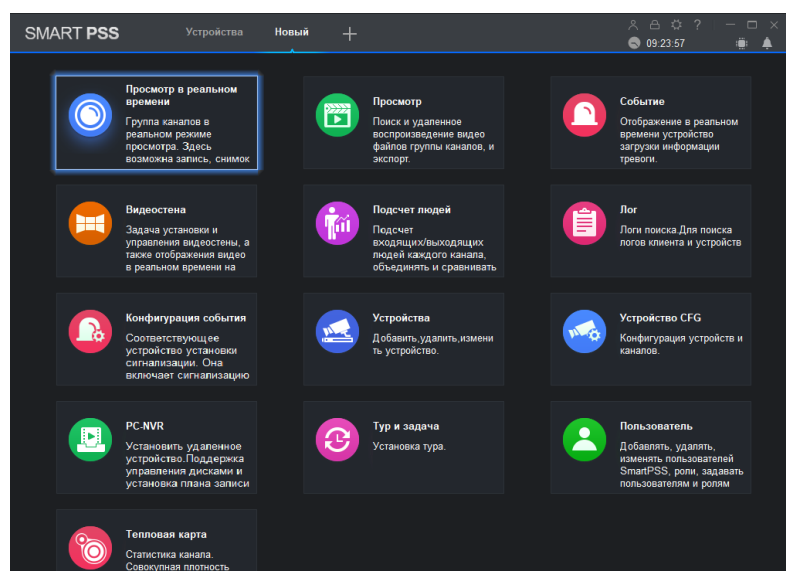


Рис 2-2

1.2.3 Менеджер устройств

Нажмите иконку «Устройства». Рис 2-3.

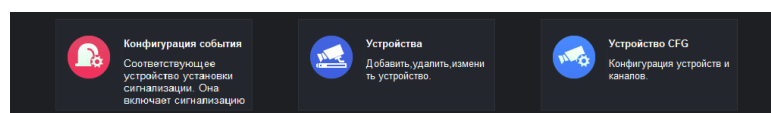


Рис 2-3

После открывается интерфейс где можно добавлять, изменять или удалять устройства. Рис 2-4.

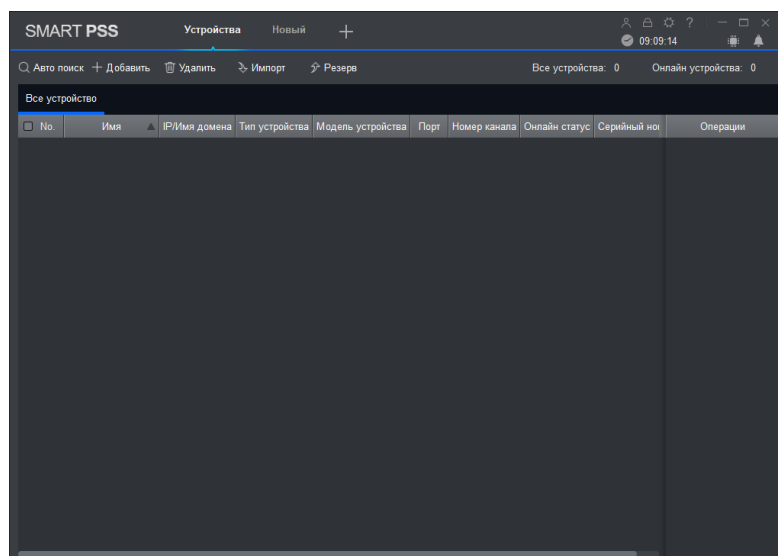


Рис 2-4

1.2.4 Добавление устройства

Добавление вручную

Нажмите на кнопку **Добавить** – появится окно добавления устройства. Рис 2-5. Введите необходимую информацию и нажмите **Добавить**.

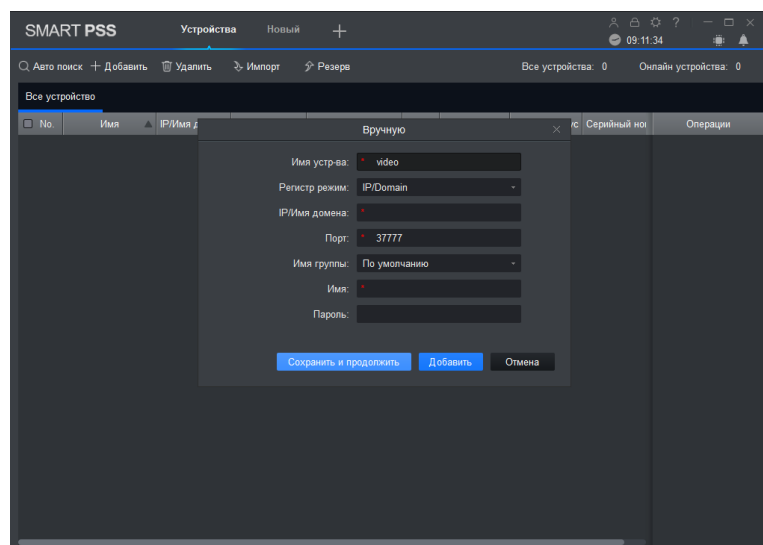


Рис 2-5

Детальная информация:

Имя устройства: Введите имя устройства, на Ваше усмотрение. (Video);

Регистр режим: Оставляем все по умолчанию;

IP/Имя домена: Укажите IP адрес устройства (ввести IP адрес выданный администратором);

Порт: Оставляем все по умолчанию;

Тип: Оставляем все по умолчанию;

Имя: Укажите имя пользователя (ввести имя выданное администратором);

Пароль: Укажите пароль пользователя (ввести пароль выданным администратором);

После нажать кнопку «Добавить».

При верном заполнении информации об устройстве в интерфейсе менеджера устройств будет отображаться статус «Онлайн» добавленного оборудования. Рис 2-6

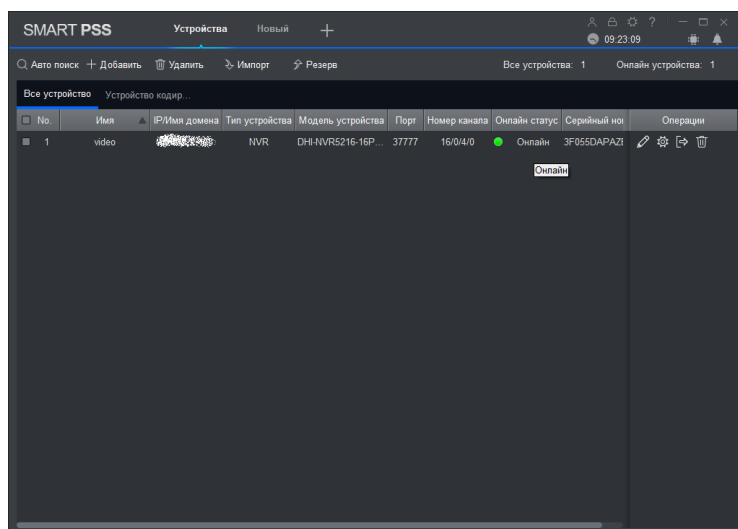


Рис 2-6

1.3 Основные операции

1.3.1 Просмотр в реальном времени

В главном меню нажмите иконку «Просмотр в реальном времени». Рис 3-1.

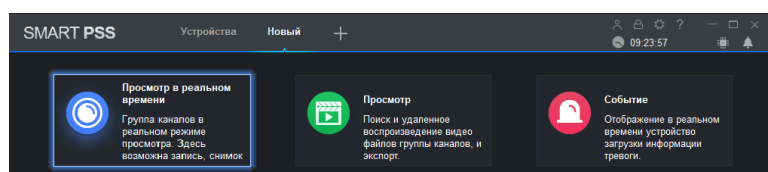


Рис 3-1

Откроется окно Воспроизведение видео в реальном времени. Рис 3-2

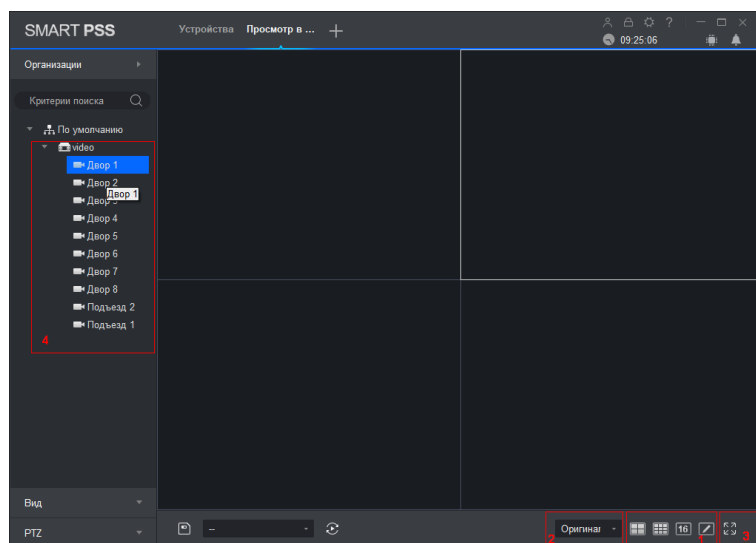


Рис 3-2

Назначение основных кнопок и окон:

Кнопка 1: Здесь Вы можете выбрать способ отображения окон каналов для выбора предустановок отображения;

Кнопка 2: Здесь Вы можете выбрать различное соотношение сторон из выпадающего списка;

Кнопка 3: Данная кнопка переводит программу в полноэкранный режим. Чтобы выйти из полноэкранного просмотра нажмите на клавиатуре кнопку Esc;

Окно 4: Список доступных каналов и устройств.

Двойной клик на группе устройств раскрывает список устройств в группе. Выберите окно предварительного просмотра и щелкните в левой панели на устройство для просмотра видеопотока.

Можно переключиться с основного потока на дополнительный, если нажать правую кнопку мыши на устройстве.

1.3.2 Запись

При просмотре видеопотока в реальном времени вы можете произвести запись с определенных каналов. Выберите канал видеопотока, щелкните правой кнопкой мыши и выберите пункт **Старт записи**. Щелкните правую кнопку мыши и выберите остановить запись.

1.3.3 Снимок экрана

Чтобы сделать снимок экрана следуйте инструкциям ниже:

1) В окне просмотра видео в реальном времени щелкните правой кнопкой мыши и выберите пункт **Скриншот**.

Нажмите **Сохранить**. Появится сообщение об успешном сохранении снимка.

1.3.4 Просмотр архива видеозаписей

Нажмите на иконку **Просмотр**. Рис 3-3.

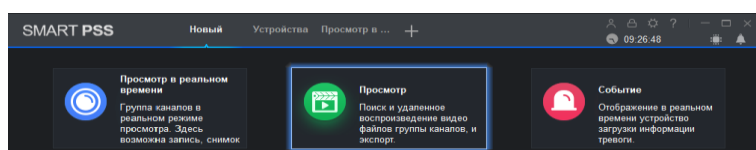


Рис 3-3

После откроется окно изображений. Рис 3-4

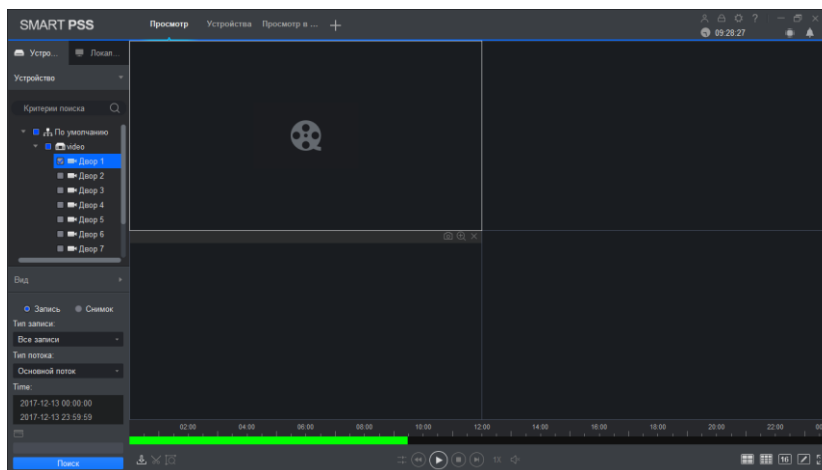


Рис 3-4

1.3.5 Воспроизведение записи из архива

Для поиска и воспроизведения видеозаписи из архива используйте инструкцию:

- 1) Выберите канал из левой панели списка устройств группы.
- 2) Выберите нужное время.
- 3) Нажмите кнопку внизу для выбора типа записи.
- 4) Нажмите кнопку Поиск. Все найденные записи будут выделены зеленым, иначе будет показано диалоговое окно с ошибкой поиска.
- 5) После чего Вы сможете увидеть окно воспроизведения. Рис 3-5.

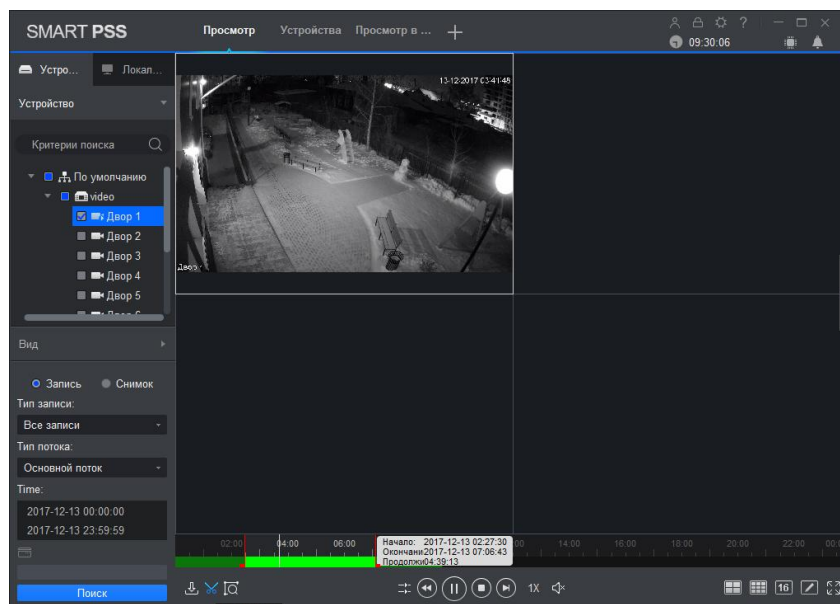


Рис 3-5

1.3.6 Сохранение записи из архива

Сохранить на локальный компьютер необходимый по времени отрезок записи можно двумя способами:

1. Из найденной записи (выделена зеленым цветом) при помощи инструмента “Ножницы”, иконка в нижнем левом поле, указать нужный промежуток времени для ее сохранения. После чего в появившемся диалогом окне указать путь сохранения файла и его формат. Рис 3-6.

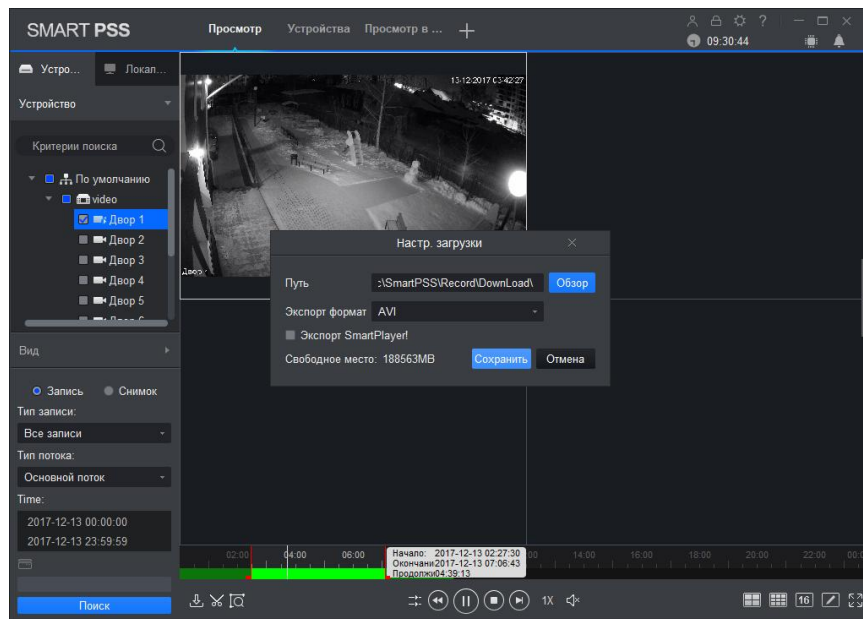


Рис 3-6

2. В правой части изображения нажать стрелочку, для раскрытия информации по сохраненным файлам. Файлы сохраняются промежутками в 1 час. Рис 3-7.

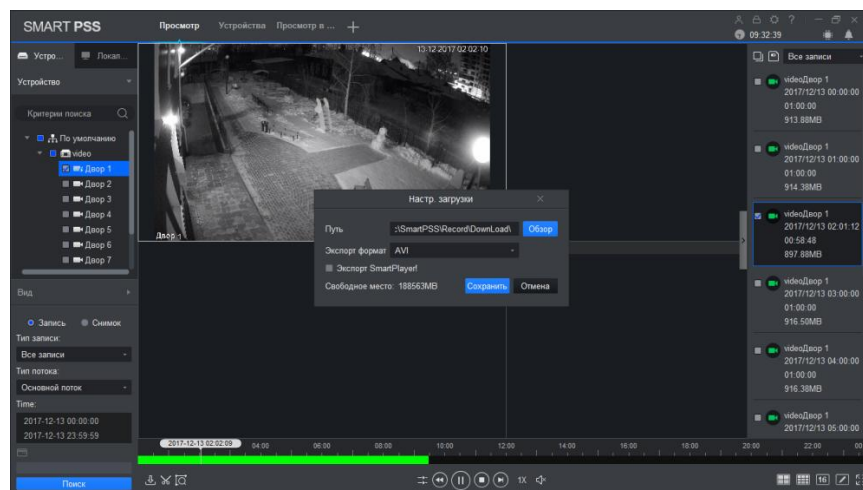


Рис 3-7

Далее выбрать интересующийся промежуток времени записи, нажать на иконку сохранить, а после в диалогом окне указать путь сохранения и формат сохраняющегося файла.

2. Доступ к камерам видеонаблюдения через установленный на компьютере Web-браузер

Для доступа к камерам видеонаблюдения подойдет любой установленный Web-браузер (Internet Explorer, Google Chrome, Mozilla и т.д.)

2.1 Доступ к видеорегистратору через Web-браузер

Для доступа к камерам видеонаблюдения необходимо в адресной строке Web-браузера ввести адрес видеорегистратора, например `http://192.168.1.108` (адрес выдается администратором). Рис 4.1



Рис 4.1

Важно!

Перед входом на Видеорегистратор настройте Ваш браузер для корректной работы в веб интерфейсе:

1. Откройте Internet Explorer
2. Откройте вкладку "Свойства обозревателя" (Рис 4.2)
3. Выберите вкладку "Безопасность" (Рис 4.3)
4. Добавьте адрес видеорегистратора в "надежные узлы" (Рис 4.4)
5. Кликните на вкладку "Другой" (Рис 4.3) и включите все элементы ActiveX и модули подключения (Рис 4.5)

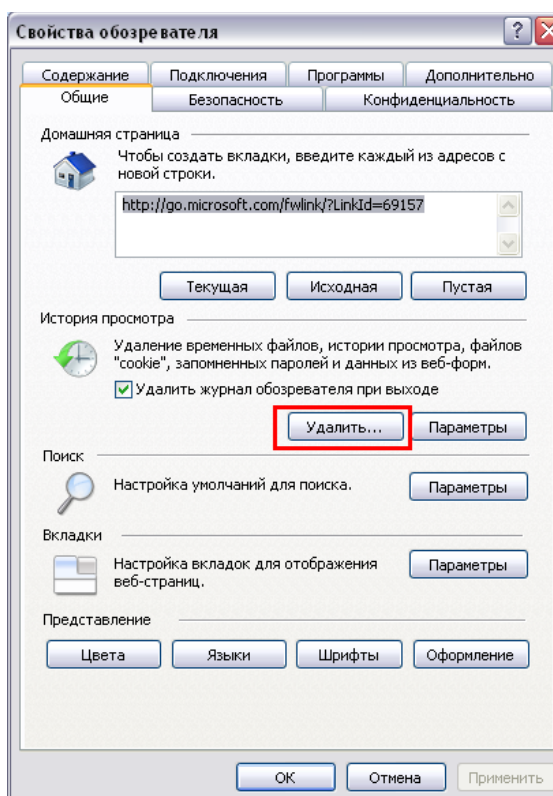


Рис 4.2

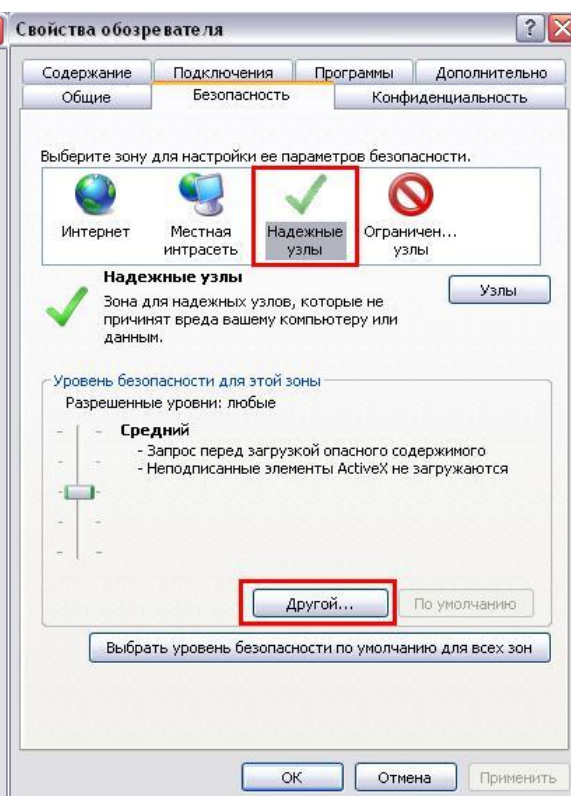


Рис 4.3

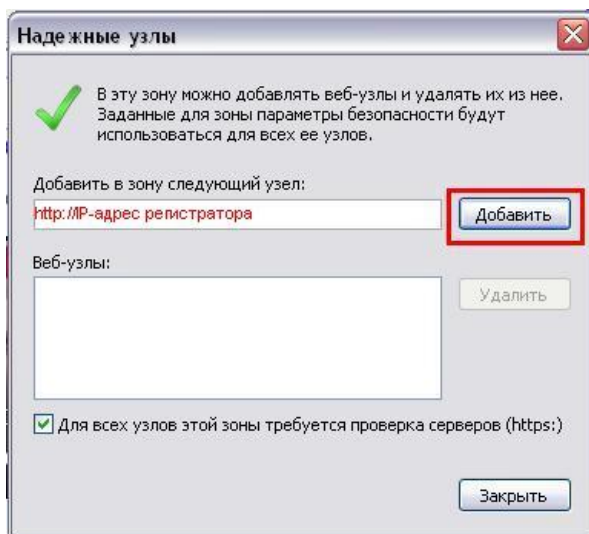


Рис 4.4

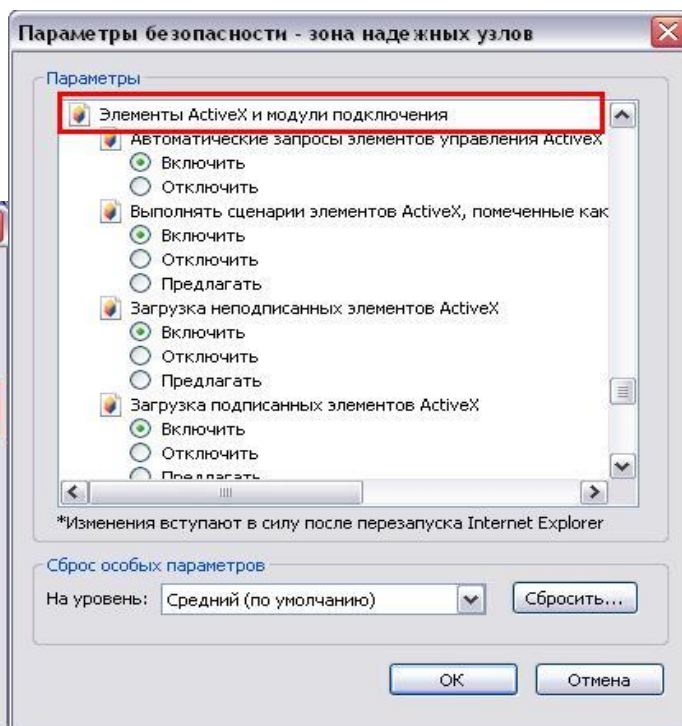


Рис 4.5

При первом обращении к видеорегистратору возможно потребуется установить плагин для отображения видео (Рис 4.6)



Рис 4.6

Для установки необходимо:

- а) Во всплывающем окне **“Please install plugins first!”** нажать кнопку **Install**,
 - б) Дождаться загрузки **“webplugin.exe”**, запустить и установить его,
 - в) Перезапустить используемый Web-браузер и вновь зайти на видеорегистратор.
- (Если данное окно появится повторно, необходимо перезагрузить компьютер).

Если у Вас по-прежнему не заходит на web-интерфейс регистратора, Вам нужно зайти в **C:\Program Files** удалить папку **webrec** и папку **webplugin.exe**. А также удалите файлы **"cookie"** (Рис 4.2)

2.2 Интерфейс входа

Интерфейс входа показан на Рис 4.7

Имя пользователя: Введите имя Вашей учетной записи

Пароль: Введите пароль к Вашей учетной записи

(Имя пользователя и пароль выдается администратором)

Если Имя пользователя и пароль верны, то после нажатия кнопки **Логин** Вы попадете в главное меню программы. Иначе система выдаст ошибку имени пользователя или пароля. При ее появлении проверьте правильность введения Ваших данных, а также язык ввода и не нажата ли клавиша «**Caps Lock**» (написание заглавными буквами).

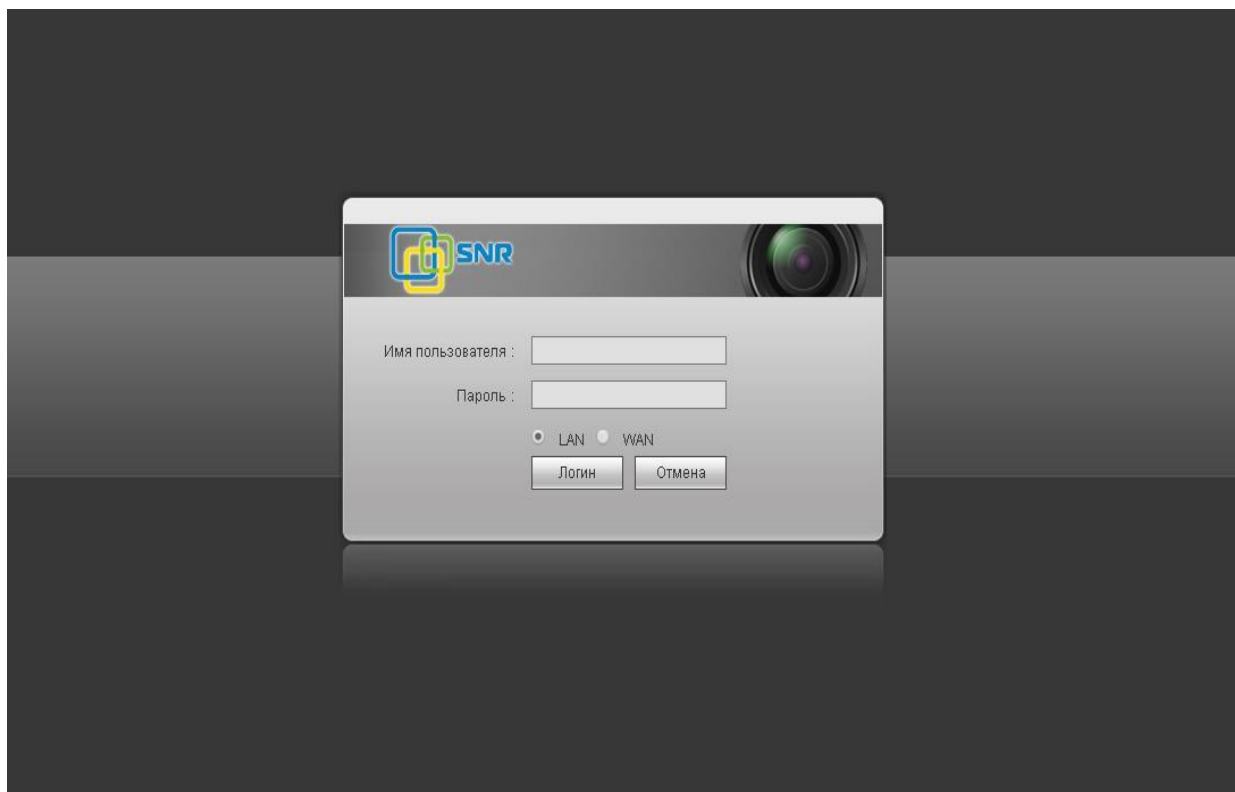


Рис 4.7

2.3 Основной интерфейс программы

Если все данные введены верно, Вы увидите главное окно программы. Рис 4.8.

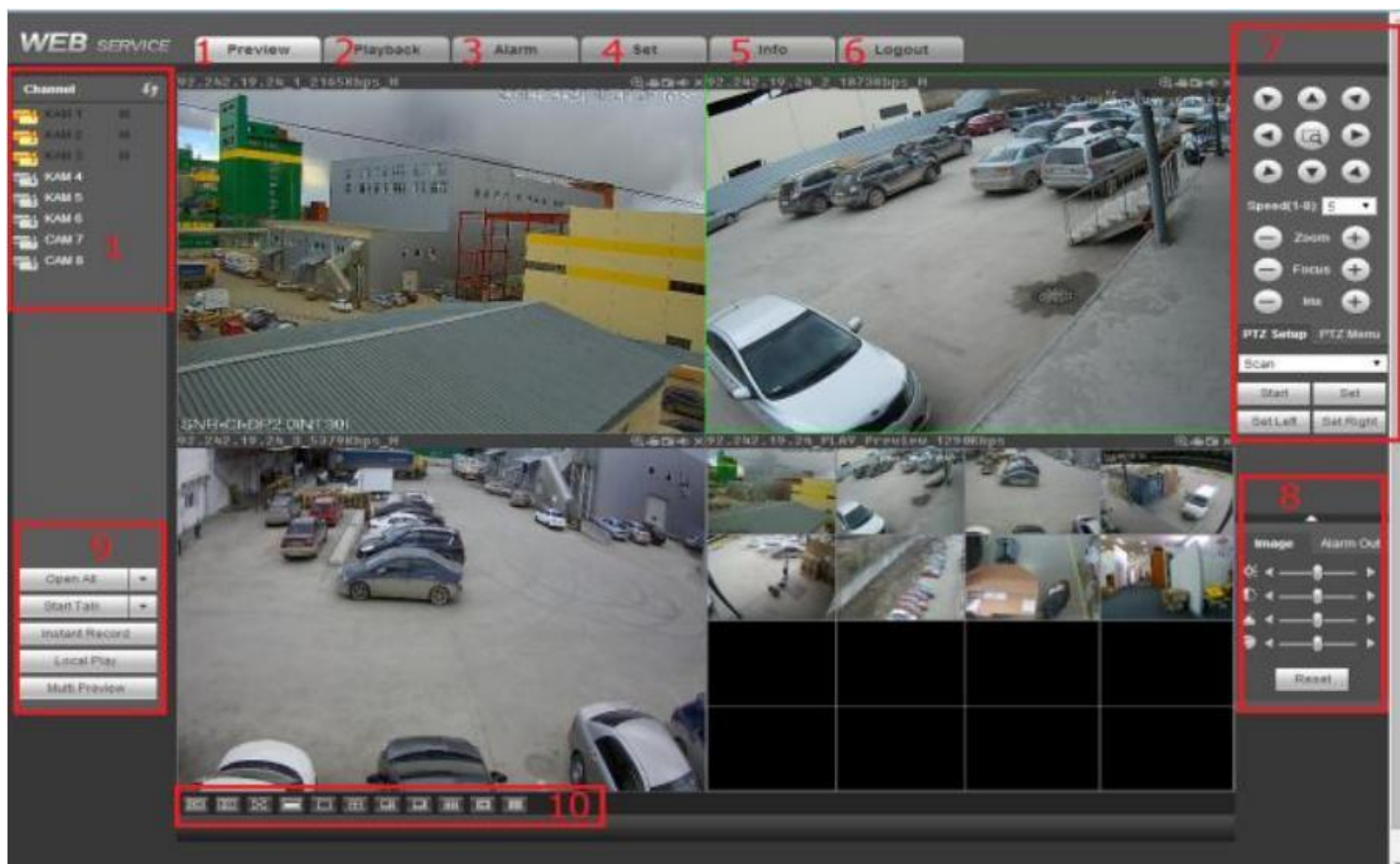


Рис 4.8

1) Вкладка Preview – просмотр изображения с камер в реальном времени

Для добавления отдельной камеры необходимо выделить любое свободное окно и нажать на нужную камеру, после этого выбранная камера активируется в выделенном окне.

2) Вкладка Playback - воспроизведение из архива

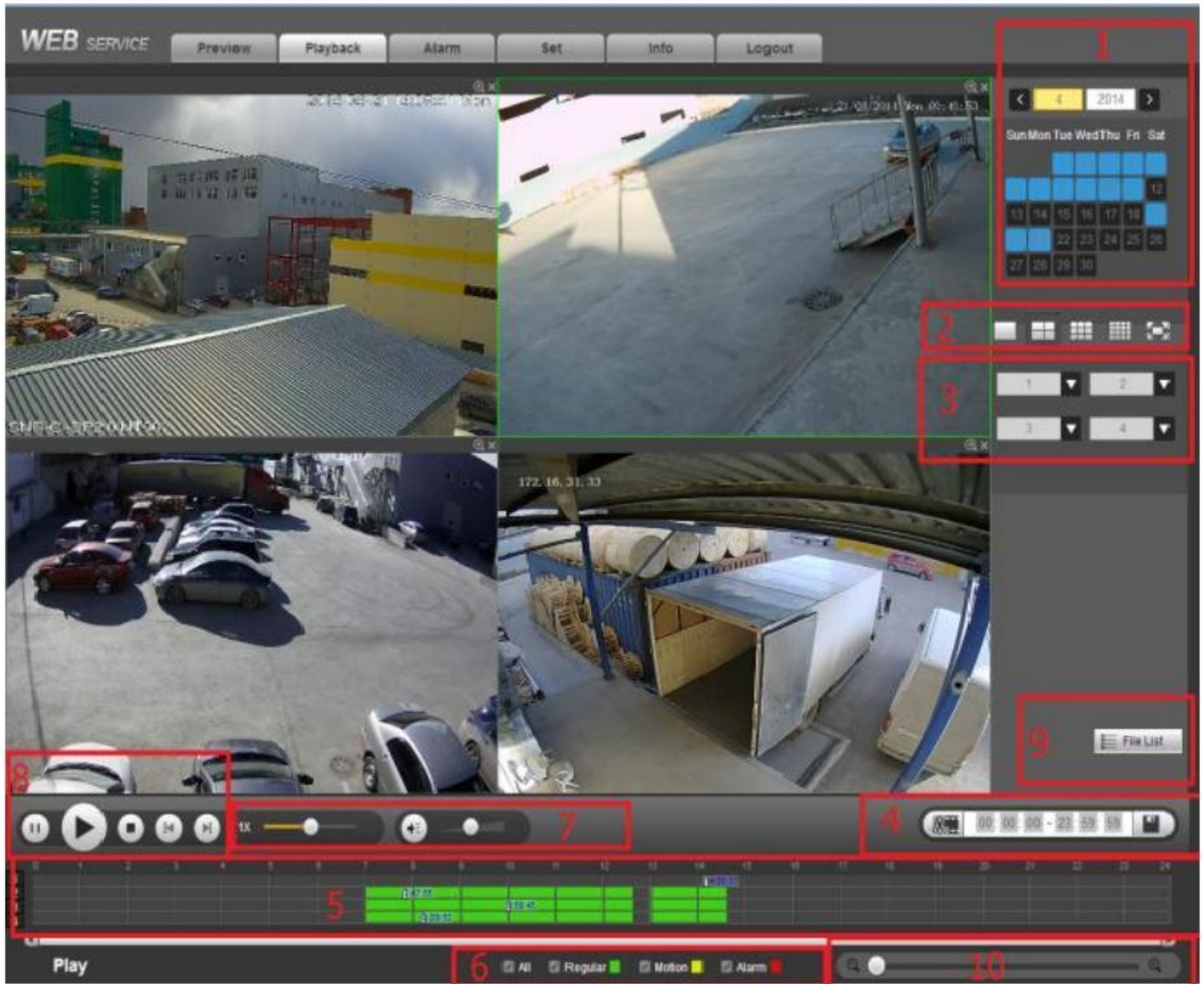


Рис 4.9

Интерфейс вкладки **Playback** (Рис. 4.9) состоит из:

- 1) Календарь, выбор даты для поиска записи (синим цветом выделены даты в которых имеются записи);
- 2) Выбор количества окон для воспроизведения;
- 3) Выбор номера канала для воспроизведения;
- 4) Скачать на компьютер отрезок видео с указанием времени от и до;
- 5) Наличие записи с временными показателями;
- 6) Критерии поиска (зеленый – постоянная, желтый - по движению, красный - по тревоге);
- 7) 1x - скорость воспроизведения записи; громкость;
- 8) Пауза, стоп, воспроизведение записи;
- 9) Выбор файлов из списка для скачивания;
- 10) Изменение масштаба для поиска.

Для просмотра записи с видеокамеры необходимо, в правой части экрана выбрать интересующую дату события (1). В нижней части экрана выбрать записанное событие (5). Воспроизведение события начинается автоматически.

Также возможен просмотр записи по файлам, для этого в правой части экрана нажимаем на **File List (9)**, в открывшемся окне выбираем интересующую Вас запись по времени, выбранная запись отображается красным цветом, двойной щелчок мыши запускает просмотр записи (Рис. 4.10).

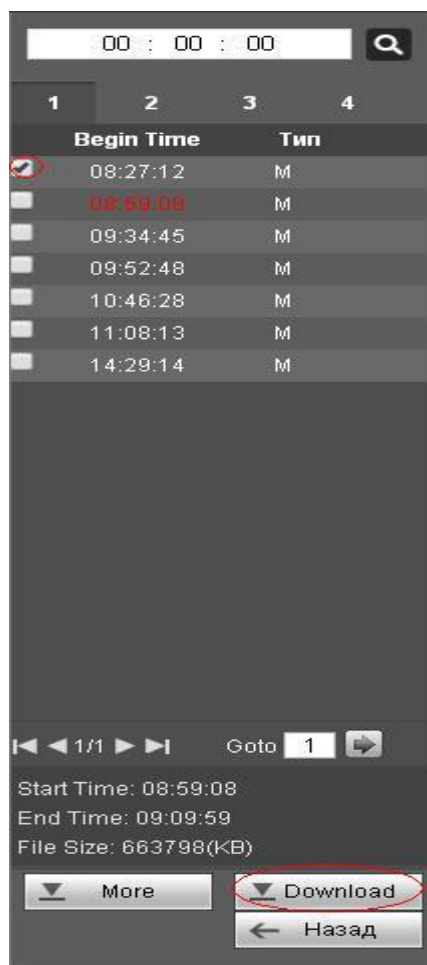


Рис 4.10

- 3) Вкладка **Alarm** - тревожные события;
- 4) Вкладка **Set** - настройка регистратора;
- 5) Вкладка **info** - информация о системе;
- 6) Вкладка **Logout** - выход/смена пользователя;
- 7) **Окно PTZ** - джойстик управления поворотными камерами (если установленная камера является поворотной);
- 8) Настройка цвета картинки;
- 9) Мульти-картинка, двусторонняя связь и. др.;
- 10) Выбор мульти-картинки для одновременного просмотра нескольких камер.